



ПП Електросвіт
79053, м. Львів, вул. Граб'янки, 10
(0-32) 295-26-95, e-mail: es@es.ua

DR-03

ДАТЧИК РУХУ (PIR)



Термін гарантії - 24 місяців від дати продажу.

Призначення:

Датчик руху використовується для автоматичного, тимчасового включення освітлення у разі появи особи чи іншого об'єкта в таких місцях, як коридори, внутрішні двори, під'їзні під'їзні шляхи, під'їзні шляхи, гаражі тощо.



Правила зберігання та транспортування:

Пристрій в пакуванні виробника повинен зберігатися в закритих приміщеннях з температурою від -25°C до 20°C та відносній вологості 80% при відсутності в повітрі парів шкідливо діючих на пакування та матеріал пристрою (ГОСТ 15150-69). При транспортуванні пристрою споживач повинен забезпечити захист пристрою від механічних пошкоджень.

Гарантійні зобов'язання:

Підприємство-виробник гарантує відповідність реле вимогам технічних умов та даного паспорта при дотриманні споживачем умов експлуатації, збереження та транспортування, вказаних в паспорті та технічних умовах. Підприємство-виробник бере на себе гарантійні зобов'язання на протязі 24 місяців після дати продажу при умові:

- правильного під'єднання;
- цілісності пломби ВТК виробника;
- цілісності корпусу, відсутності слідів проникнення, тріщин, таке інше.

Монтаж повинен здійснювати фахівець. Виробник не несе відповідальності за шкоду, заподіяну внаслідок непрофесійного монтажу та неправильної експлуатації. Заміну виробу виконує продавець згідно домовленості з виробником. Гарантійні зобов'язання несе виробник.

Пристрій відповідає технічним вимогам НД, ТРзЕС, ТРБНЕ, ДСТУ 3020-95 та визнаний придатним до експлуатації.

Дата виготовлення _____

Штамп ВТК _____

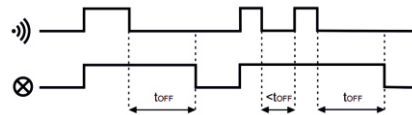
Дата продажу _____

Принцип дії:

Датчик виявляє джерела інфрачервоного випромінювання. Аналізуються такі параметри, як: розмір об'єкта, кількість випромінювання тепла та швидкість руху між окремими секторами виявлення. Рух у зоні дії автоматично включає освітлення. З моменту включення, безперервний рух призводить до збільшення проміжку часу освітлення. Відсутність руху в зоні дії призводить до вимкнення освітлення через встановлений проміжок часу. При відновленні руху в зоні дії датчика освітлення ввімкнеться знову на встановлений проміжок часу. Характер дії дає змогу використовувати DR-04 як датчик присутності. Датчик руху оснащений сутінковим автоматичним пристроєм, що перешкоджає включенню регульованого освітлення протягом дня. Стан виявлення та готовність включити освітлення активізуються лише в сутінки. Час активації датчика може регулюватися користувачем за допомогою потенціометра. Крім того, можна налаштувати час активації приймача в діапазоні від 10с до 15 хвилин. Зміни температури можуть впливати на виявлення руху.

Зауваження! Мінімальна відстань між датчиком та джерелом світла становить 60 см. Якщо датчик встановлений надто близько до джерела світла, що вмикається, система може бути порушена. Необхідно розташувати датчик на достатній відстані від джерела світла, яке вмикається.

Діаграма роботи датчика:



Налаштування датчика:

Час ввімкнення освітлення



Час ввімкнення освітлення можна регулювати в межах від 3 с до 7 хв. Поворот регулятора вправо (макс.) збільшує проміжок часу, поворот вліво (мін.) зменшує.

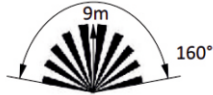
Чутливість сутінкового реле



Чутливість сутінкового реле можна регулювати в межах від 3 до 2000 лк. Поворот регулятора в сторону "місяця" зменшується чутливість реле, поверненням до "сонечка" збільшує.

Для того, щоб датчик працював і при денному світлі регулятор необхідно максимально повернути в сторону "сонечка".

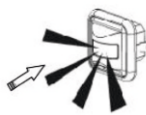
Зона реагування:



Напрямок руху в зоні реагування:



Сильна чутливість



Слаба чутливість



ПП Електросвіт
79053, м. Львів, вул. Граб'янки, 10
(0-32) 295-26-95, e-mail: es@es.ua

DR-03

ДАТЧИК РУХУ (PIR)



Термін гарантії - 24 місяців від дати продажу.

Призначення:

Датчик руху використовується для автоматичного, тимчасового включення освітлення у разі появи особи чи іншого об'єкта в таких місцях, як коридори, внутрішні двори, під'їзні під'їзні шляхи, під'їзні шляхи, гаражі тощо.



Правила зберігання та транспортування:

Пристрій в пакуванні виробника повинен зберігатися в закритих приміщеннях з температурою від -25°C до 20°C та відносній вологості 80% при відсутності в повітрі парів шкідливо діючих на пакування та матеріал пристрою (ГОСТ 15150-69). При транспортуванні пристрою споживач повинен забезпечити захист пристрою від механічних пошкоджень.

Гарантійні зобов'язання:

Підприємство-виробник гарантує відповідність реле вимогам технічних умов та даного паспорта при дотриманні споживачем умов експлуатації, збереження та транспортування, вказаних в паспорті та технічних умовах. Підприємство-виробник бере на себе гарантійні зобов'язання на протязі 24 місяців після дати продажу при умові:

- правильного під'єднання;
- цілісності пломби ВТК виробника;
- цілісності корпусу, відсутності слідів проникнення, тріщин, таке інше.

Монтаж повинен здійснювати фахівець. Виробник не несе відповідальності за шкоду, заподіяну внаслідок непрофесійного монтажу та неправильної експлуатації. Заміну виробу виконує продавець згідно домовленості з виробником. Гарантійні зобов'язання несе виробник.

Пристрій відповідає технічним вимогам НД, ТРзЕС, ТРБНЕ, ДСТУ 3020-95 та визнаний придатним до експлуатації.

Дата виготовлення _____

Штамп ВТК _____

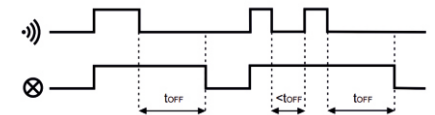
Дата продажу _____

Принцип дії:

Датчик виявляє джерела інфрачервоного випромінювання. Аналізуються такі параметри, як: розмір об'єкта, кількість випромінювання тепла та швидкість руху між окремими секторами виявлення. Рух у зоні дії автоматично включає освітлення. З моменту включення, безперервний рух призводить до збільшення проміжку часу освітлення. Відсутність руху в зоні дії призводить до вимкнення освітлення через встановлений проміжок часу. При відновленні руху в зоні дії датчика освітлення ввімкнеться знову на встановлений проміжок часу. Характер дії дає змогу використовувати DR-04 як датчик присутності. Датчик руху оснащений сутінковим автоматичним пристроєм, що перешкоджає включенню регульованого освітлення протягом дня. Стан виявлення та готовність включити освітлення активізуються лише в сутінки. Час активації датчика може регулюватися користувачем за допомогою потенціометра. Крім того, можна налаштувати час активації приймача в діапазоні від 10с до 15 хвилин. Зміни температури можуть впливати на виявлення руху.

Зауваження! Мінімальна відстань між датчиком та джерелом світла становить 60 см. Якщо датчик встановлений надто близько до джерела світла, що вмикається, система може бути порушена. Необхідно розташувати датчик на достатній відстані від джерела світла, яке вмикається.

Діаграма роботи датчика:



Налаштування датчика:

Час ввімкнення освітлення



Час ввімкнення освітлення можна регулювати в межах від 3 с до 7 хв. Поворот регулятора вправо (макс.) збільшує проміжок часу, поворот вліво (мін.) зменшує.

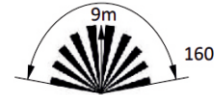
Чутливість сутінкового реле



Чутливість сутінкового реле можна регулювати в межах від 3 до 2000 лк. Поворот регулятора в сторону "місяця" зменшується чутливість реле, поверненням до "сонечка" збільшує.

Для того, щоб датчик працював і при денному світлі регулятор необхідно максимально повернути в сторону "сонечка".

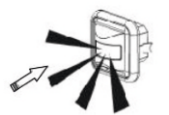
Зона реагування:



Напрямок руху в зоні реагування:



Сильна чутливість



Слаба чутливість

Монтаж:

1. Вимкнути живлення
2. Відкрутіть гвинти і зніміть зовнішню кришку датчика.
3. Підключіть провід відповідно до схеми підключення.
4. Розташуйте корпус у монтажному отворі або в монтажній коробці Ø60 та закріпіть гвинтами.
5. Встановіть чутливість сутінкового реле та час увімкнення.
6. Встановіть зовнішню кришку датчика.
7. Прикрутіть двома шурупами до основи.
8. Увімкніть джерело живлення датчика.

Схема монтажу:

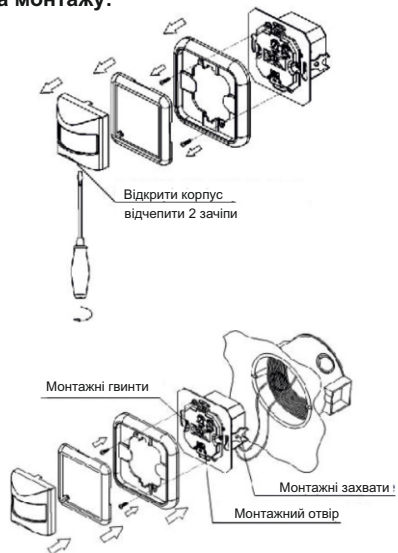
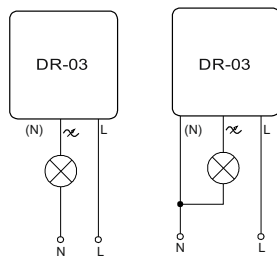
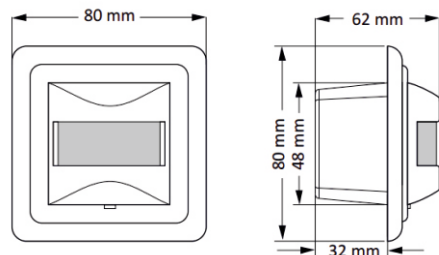


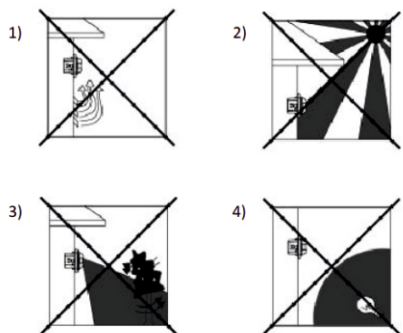
Схема підключення:



Розміри:



Увага!



- 1) Не монтувати поблизу отвору обігрівача, кондиціонера чи будь якого іншого джерела тепла.
- 2) Не монтувати в зоні попадання сонячних променів.
- 3) Не монтувати в зоні рухомих об'єктів.
- 4) Не монтувати поблизу джерел світла (мін. 60 см відстань)

Таблиця потужностей

розжарювання	галоген	люмінесцентні	енергозберігаючі	LED
500W	500W	100W	100W	100W

Монтаж:

1. Вимкнути живлення
2. Відкрутіть гвинти і зніміть зовнішню кришку датчика.
3. Підключіть провід відповідно до схеми підключення.
4. Розташуйте корпус у монтажному отворі або в монтажній коробці Ø60 та закріпіть гвинтами.
5. Встановіть чутливість сутінкового реле та час увімкнення.
6. Встановіть зовнішню кришку датчика.
7. Прикрутіть двома шурупами до основи.
8. Увімкніть джерело живлення датчика.

Схема монтажу:

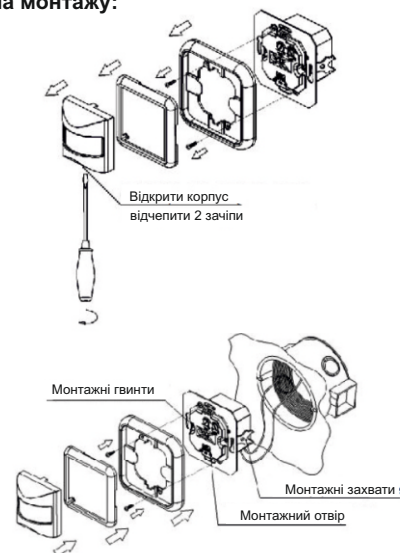
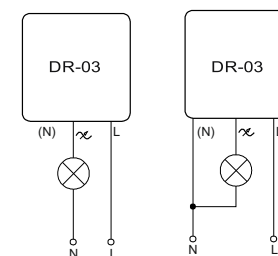
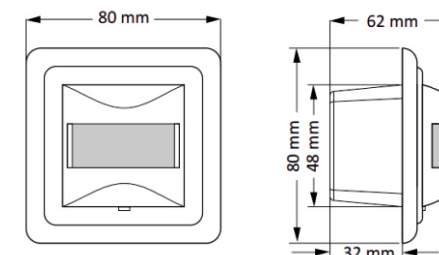


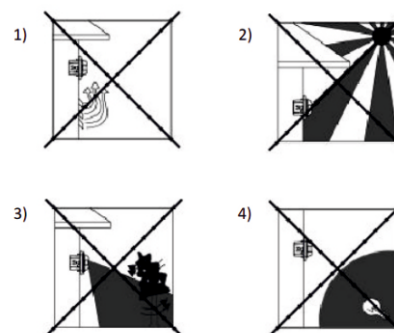
Схема підключення:



Розміри:



Увага!



- 1) Не монтувати поблизу отвору обігрівача, кондиціонера чи будь якого іншого джерела тепла.
- 2) Не монтувати в зоні попадання сонячних променів.
- 3) Не монтувати в зоні рухомих об'єктів.
- 4) Не монтувати поблизу джерел світла (мін. 60 см відстань)

Таблиця потужностей

розжарювання	галоген	люмінесцентні	енергозберігаючі	LED
500W	500W	100W	100W	100W

Технічні характеристики:

напруга живлення 230 В ~
 максимальний струм навантаження 3 А (cosφ=1)
 частота мікрохвильового випромінювання 5,8 ГГц
 максимальна потужність випромінювання 10 мВт
 радіус дії 160°
 дальність виявлення регульована (для h = 2,5 м) 9 м
 поріг спрацювання регульований 3 - 2000 лк
 час ввімкнення споживача регульований від 3 с до 7 хв
 затримка спрацювання регульований 1 с
 споживана потужність 0,5 Вт
 ступінь захисту IP20
 робоча температура від -10°C до +40°C
 приєднання проводів затискачі гвинтові 1 мм²
 габаритні розміри d=60 h=32мм
 монтаж двома шурупами до основи

Технічні характеристики:

напруга живлення 230 В ~
 максимальний струм навантаження 3 А (cosφ=1)
 частота мікрохвильового випромінювання 5,8 ГГц
 максимальна потужність випромінювання 10 мВт
 радіус дії 160°
 дальність виявлення регульована (для h = 2,5 м) 9 м
 поріг спрацювання регульований 3 - 2000 лк
 час ввімкнення споживача регульований від 3 с до 7 хв
 затримка спрацювання регульований 1 с
 споживана потужність 0,5 Вт
 ступінь захисту IP20
 робоча температура від -10°C до +40°C
 приєднання проводів затискачі гвинтові 1 мм²
 габаритні розміри d=60 h=32мм
 монтаж двома шурупами до основи