

# Реле времени асимметричного повторения цикла **e.control.t17**

## Инструкция по эксплуатации

### 1. Назначение

Реле времени асимметричного повторения цикла **e.control.t17** (в дальнейшем – изделие или реле) предназначено для обеспечения периодических задержек времени включения/отключения в цепях автоматики и управления различными технологическими процессами относительно напряжения питания или управляющего контакта.

Изделие соответствует Техническим регламентам безопасности низковольтного оборудования и электромагнитной совместимости оборудования в части IEC 60730-1, IEC 60730-2-7.

### 2. Технические характеристики

Таб. 1

Наименование параметра	Значение	
Номинальное напряжение цепи управления (A1-A2), В	АС 230	
Номинальная частота, Гц	50	
Диапазон установки времени, с	0,1с-100 дней	
Погрешность установки времени, %	<5	
Погрешность отсчета времени, %	=<0,2	
Количество и вид контактов	1 С/0	
Номинальный ток контактов, А	при $\cos\phi = 1$	8
	при $\cos\phi = 0,7$	2
Собственная потребляемая мощность, ВА, не более	1	
Электрическая износостойкость, циклов В/О, не менее	$10^5$	
Механическая износостойкость, циклов В/О, не менее	$10^6$	
Максимальное сечение присоединяемого провода, мм <sup>2</sup>	0,5-1	
Усилие затяжки контактных зажимов, Нм	0,5	
Степень защиты	IP20	
Масса, г, не более	100	

### 3. Условия эксплуатации

Таб. 2

Наименование параметра	Значение
Диапазон рабочих температур	-5...+40°C
Группа условий эксплуатации в части воздействия механических факторов	M1
Высота над уровнем моря, м, не более	2000
Допустимая относительная влажность при 40°C (без конденсации), не более	60%
Степень загрязнения среды	3
Рабочее положение в пространстве	Произвольное
Монтаж	На DIN-рейке 35мм

Изделие должно эксплуатироваться при следующих условиях окружающей среды:

- невзрывоопасная;
- не содержащая агрессивных газов и паров, в концентрациях, разрушающих металлы, и изоляцию;
- не насыщенная токопроводящей пылью и парами;
- отсутствие непосредственного воздействия ультрафиолетового излучения.

### 4. Комплектность

В комплект поставки изделия входит:

- реле времени асимметричного повторения цикла **e.control.t17** – 1 шт.;
- упаковочная коробка – 1 шт.;
- инструкция по эксплуатации – 1 шт.

### 5. Габаритные и установочные размеры

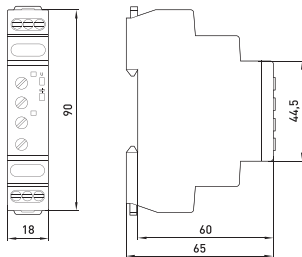


Рис. 1

### 6. Схема подключения

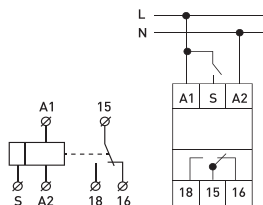


Рис. 2

## 7. Устройство и принцип действия

Реле задержки времени на выключение e.control.t17 имеет модульное исполнение, с шириной корпуса 18 мм (1 модуль). Корпус изделия выполнен из АВС-пластика и поддерживает горение.

На лицевой панели реле расположены индикатор наличия напряжения питания (зеленый) и индикатор срабатывания реле (красный).

При подаче питания без управляющего сигнала на контакт «S», загорается зеленый индикатор наличия питающего напряжения. При подаче напряжения, в данном случае замыкается контакт 15-18, при этом горит красный индикатор. По истечению установленного времени T1 контакт 15-18 размыкается и замыкается контакт 15-16. При этом красный индикатор мигает. По истечению второй уставки времени T2 размыкается контакт 15-16 и замыкается 15-18 и так до снятия питания с реле.

При наличии управляющего сигнала на контакт «S» процесс начинается с замкнутых контактов 15-16.

Диаграмма работы реле изображена на Рис. 3.

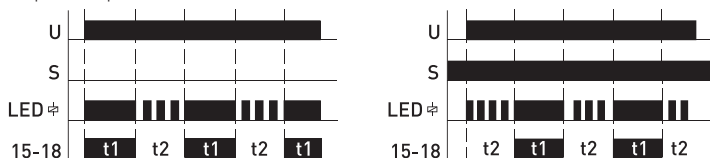


Рис.3

## 8. Монтаж и эксплуатация

**Все работы по монтажу и подключению проводить при отключенном питании!**

Изделие устанавливается в распределительный щиток на стандартную DIN-рейку шириной 35 мм при помощи одной защелки.

Во избежание наводок, ложных срабатываний, неправильного функционирования реле не прокладывать питающие проводники реле совместно с силовой проводкой. При необходимости использовать защищенный кабель.

Контактные зажимы реле позволяют присоединение медных или алюминиевых проводников сечением не более 1 мм<sup>2</sup>. Перед присоединением многожильных проводников, их необходимо оконцевать наконечником или гильзой при помощи соответствующего инструмента.

Произвести подключение реле в соответствии со схемой, приведенной на Рис.2.

Изделие не требует специального обслуживания в процессе эксплуатации. Регулярно, не менее одного раза в 6 месяцев необходимо подтягивать винтовые зажимы реле.

## 9. Требования безопасности

Монтаж, настройка и подключение должны осуществляться только квалифицированным электротехническим персоналом, имеющим группу допуска по электробезопасности не ниже III, ознакомленные с настоящей инструкцией по эксплуатации.

Монтаж и подключение изделия должны проводиться при снятом напряжении.

Возможность эксплуатации изделия в условиях, отличных от указанных в п.3 настоящей инструкции должна согласовываться с производителем.

По способу защиты от поражения электрическим током изделие соответствует классу 0 по ГОСТ 12.2.007.0 и должно устанавливаться в распределительные щиты, имеющие класс защиты не ниже I и степень защиты не ниже IP30.

Несоблюдение требований настоящей инструкции может привести к неправильному функционированию изделия, поражению электрическим током, пожару.

## 10. Условия транспортирования и хранения

Транспортирование изделий в части механических факторов по группам С и Ж ГОСТ 23216, климатических факторов по группе 4 ГОСТ 15150. Транспортирование допускается любым видом крытого транспорта в упаковке производителя.

Хранение изделий осуществляется только в упаковке производителя в помещениях с естественной вентиляцией при температуре окружающей среды от -20 до +50°С и относительной влажности 70% без конденсации.

Срок хранения изделий у потребителя в упаковке производителя – 6 месяцев.

## 11. Гарантийные обязательства

Средний срок службы – 5 лет при условии соблюдения потребителем требований эксплуатации, транспортирования и хранения.

Гарантийный срок эксплуатации изделия – 1 год со дня продажи при условии соблюдения потребителем требований эксплуатации, транспортирования и хранения.

Гарантийные обязательства не распространяются на изделия:

- имеющие механические повреждения;
- иные повреждения, возникшие в результате неправильного транспортирования, хранения, монтажа и подключения, неправильной эксплуатации;
- имеющие следы самостоятельного, несанкционированного вскрытия и/или ремонта изделия.

В период гарантийного срока и по вопросам технической поддержки обращаться:

Электротехническая компания «E.NEXT-Украина»

08132, Украина, Киевская область, г. Вишневое, ул. Киевская, 27-А, стр. «В», тел.: +38 /044/ 500-9000.

Дата изготовления: «\_\_\_» \_\_\_\_\_ 20\_\_ г.

Дата продажи: «\_\_\_» \_\_\_\_\_ 20\_\_ г.



**Адрес поставщика:**

Электротехническая компания «E.NEXT-Украина»

08132, Украина, Киевская область, г. Вишневое,

ул. Киевская, 27-А, стр. «В»

тел.: +38 /044/ 500-9000, e-mail: info@enext.ua, www.enext.ua